

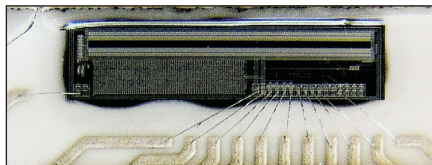
Představujeme zajímavé společnosti: ASICentrum

Začátek prosince 2012 byl pro ASICentrum z Prahy příležitostí připomenout si uplynulých dvacet let svého působení. Příběh této firmy se vymyká zaběhnutým zvyklostem od samého začátku. Jak řekl jeden ze zakladatelů, firma ASICentrum vznikla vlastně z přirozené reakce na situaci v roce 1992 – jejich zaměstnavatel, Tesla VÚST (Výzkumný ústav sdělovací techniky), se pomalu rozpadal a oni chtěli pokračovat ve své práci – návrhu zákaznických integrovaných obvodů. Když se tedy domluvilo 7 inženýrů a založili vlastní firmu, měli již nezbytnou počáteční kapacitu i znalosti, aby mohli ve své práci pokračovat.

Zpočátku nová společnost navrhovala obvody pro firmy, jako např. Tesla Telekomunikace, ZPA Trutnov nebo Tesla Karlín. Jedním z jejich tehdejších návrhů je i obvod, který se někde používá ještě dodnes pro dálkové ovládání elektroměrů. Už tehdy ale bylo jasné, že objednávky na časově náročné práce, jaké návrh integrovaných obvodů představuje, bude nutné hledat i za hranicemi země. Kontaktování a osobní návštěvy zahraničních firem jim skutečně přinesly několik zakázek, při kterých se mohli seznámit s postupy návrhu v cizině.

Nadarmo se neříká, že štěstěna přeje těm připraveným – zde přála hned dvakrát. Poprvé, když bylo možné využít možnosti grantů Copernicus vypsanych Evropskou komisí, kde bylo podmínkou začlenění firmy i z „východní Evropy“. Firma ASICentrum splňovala požadované podmínky, a tak si mohla v rámci těchto projektů pořídit potřebné nové vybavení pro návrh ASIC obvodů, mimo jiné i software od Mentor Graphics, jehož distributorem se posléze také stala. Podruhé, když několik zahraničních firem projevílo kolem roku 2000 o ASICentrum zájem. V té době byl ve světě velký nedostatek návrhářů integrovaných obvodů a profesionální úroveň pracovníků ASICentrum byla již na velmi dobré úrovni. Jedním ze

zájemců byla i firma EM Microelectronic, vlastněná – společně se skupinou švýcarských výrobců hodinek – společností Swatch Group. Protože spolupráce právě s touto firmou se pro ASICentrumjevila jako nejvíce perspektivní, stala se po téměř deseti letech existence jedním z jejích 3 návrhových center, a tím i součástí skupiny Swatch Group.



Obr. 1 Lineární optický senzor

Spojení se zahraničním partnerem bylo pro další rozvoj firmy ASICentrum velmi důležité, protože zajišťovalo potřebný objem práce a současně perspektivu dalšího rozvoje. Počet pracovníků se v té době rychle rozšířil téměř o sto procent na 40 a společnost se mohla zaměřit na vývoj zajímavých typů integrovaných



Obr. 2 Displej hodinek Swatch Touch s dotykovým ovládáním

obvodů, s velmi nízkým příkonem a s nízkým napájecím napětím. ASICentrum se postupně stala největším návrhovým centrem EM Microelectronic.

Dnešní návrhy integrovaných obvodů obsahují velmi komplikované vnitřní bloky, nejen digitální či analogové, ale i různé typy pamětí, RF struktury a také optické senzory. Takové bloky se mohou

uplatnit např. v aplikacích bezdrátové radiofrekvenční identifikace (RFID) v aplikacích pro kontaktní nebo bezkontaktní karty (Smart Cards) nebo pro bezdrátovou komunikaci, kde je vyžadována dlouhá doba života napájecí baterie. Kombinované čipy s optickými strukturami používají např. systémy pro měření tloušťky vláken nebo i počítačové myši.

S čipy navrhovanými v ASICentru se můžete setkat doslova v každodenním životě, což je pro návrháře, kteří na vývoji dlouhé měsíce pracovali, nejlepším důkazem smysluplnosti jejich náročné práce. Tyto velmi složité čipy se skrývají např. v dálkových ovladačích k automobilům, v mobilních telefonech, v počítačových perifériích, v hodinkách a v mnoha dalších výrobcích denní potřeby.

Společnost ASICentrum se časem rozšířila o další pracovníky až na dnešních téměř 70. V této souvislosti je zajímavé vědět, jak společnost získává nové zaměstnance. Návrh integrovaných obvodů je velmi specializovaná a vysoce odborná práce, a tak obvyklé hledání pracovníků přes agentury či inzeráty se prakticky vůbec nevyužívá. Noví inženýři pocházejí téměř výhradně z řad vysokoškolských studentů, kteří s firmou ASICentrum nějakým způsobem spolupracují ještě v době studia nebo navíc ještě pracují na diplomových pracích zde zadaných. Tím je zajištěno, že se obě strany již navzájem znají, i to, že si budou vzájemně vyhovovat.

Bylo by snadné říci, že firma ASICentrum měla od začátku ve své činnosti pouze štěstí. Profesionální úroveň všech pracovníků a dobrý tým táhnoucí za jeden provaz nepochybně přispěly k tomu, že společnost dnes prosperuje a má dobrou pozici na trhu. Nezbyvá, než jí popřát dalších, minimálně dvacet úspěšných let.

Více informací o společnosti ASICentrum naleznete na www.asicentrum.cz.
mklauz@dps-az.cz